



Τα επαγγέλματα που χάθηκαν ή χάνονται

ΔΕΣΠΟΙΝΑ ΜΑΧΑΙΡΑ

Ο Νερουλάς

- Ο νερουλάς στα χωριά έπρεπε ν' ανέβει στο βουνό να φτιάξει αυλάκια, για να έρχεται το νερό στα χωράφια για να ποτίσουν οι γεωργοί. Στην πόλη όταν τον συναντούσες είχε φορτωμένο το ζώο με γκούμια γεμάτο νερό ή ήταν φορτωμένος στους ώμους με δυο τενεκέδες που κρέμονταν σε ένα καμπυλωτό ξύλο. Πήγαινε στις κοινόχρηστες βρύσες, γέμιζε τους τενεκέδες και τους πήγαινε στα σπίτια των πελατών του.
- Έκανε πολλά και κοπιαστικά δρομολόγια την ημέρα και αμειβότανε με περίπου 1 δεκάρα τον τενεκέ.
- Το επάγγελμα του νερουλά διατηρήθηκε ως το 1930, οπότε ιδρύθηκε ο Ο.Υ.Θ που εφοδίασε τα σπίτια με το πολύτιμο νερό.

Ο Νερουλάς



Ο Γαλατάς

- Ο γαλατάς ήταν επάγγελμα πλανόδιου μικροπωλητή παλαιότερων εποχών, που διατηρήθηκε μέχρι τις αρχές του 20ού αιώνα.
- Ο γαλατάς εργαζόταν στα μεγάλα αστικά κέντρα και όχι στα χωριά, καθώς εκεί υπήρχε η δυνατότητα για άμεση πώληση φρέσκου γάλακτος. Ο γαλατάς αναλάμβανε τη διάθεση του γάλακτος και άλλων γαλακτοκομικών προϊόντων (συνηθέστερα γιαουρτιού) στα σπίτια.
- Το μεταφορικό του μέσο ήταν ένα υποζύγιο (γάιδαρος ή μουλάρι, μερικές φορές ρυμουλκούσαν και ανοικτή ή κλειστή ελαφριά άμαξα) και αργότερα το ποδήλατο ή μηχανοκίνητο δίτροχο.
- Σήμερα έχει εκλείψει σχεδόν τελείως από τις χώρες Ευρώπης, λόγω της βιομηχανίας του γάλακτος και των γαλακτοκομικών προϊόντων.

Ο Γαλατάς



Ο Μυλωνάς

- Μυλωνάδες λέγονταν αυτοί που εκμεταλλεύονταν τους μύλους και άλεθαν τα σιτηρά, για να παράγουν αλεύρι.
- Οι αλευρόμυλοι διακρίνονταν σε κείνους που κινούνταν με νερό τους νερόμυλους, και σε κείνους που κινούνταν με τον αέρα, που λέγονταν ανεμόμυλοι. Οι περισσότεροι νερόμυλοι λειτουργούσαν το χειμώνα και ελάχιστοι το καλοκαίρι και σε τόπους όπου υπήρχαν τρεχάμενα νερά. Η λειτουργία ενός νερόμυλου απαιτούσε εγκαταστάσεις, που εξασφάλιζαν τη μεταφορά και την αποθήκευση του νερού.
- Οι ανεμόμυλοι κινούνταν με τη βοήθεια του ανέμου και γι' αυτό οι περισσότεροι λειτουργούσαν μόνο τους καλοκαιρινούς μήνες, που οι άνεμοι ήταν ήπιοι. Το βασικό εξάρτημα του ανεμόμυλου ήταν η φτερωτή που βρισκόταν μπροστά και έξω από το κτίσμα του μύλου.
- Και στις δυο περιπτώσεις ο βασικός κορμός του μύλου ήταν η πέτρα. Δυο πέτρινοι δίσκοι κινούνταν αντίθετα και τρίβοντας τον καρπό τον μετέτρεπαν σε αλεύρι.
- Η δουλειά του μυλωνά ήταν μοναχική, σκληρή, επίπονη αλλά προσοδοφόρα. Συνήθως δεν πληρωνόταν με χρήματα, αλλά με αλεύρι, ανάλογα με τη ποσότητα που άλεθε.

Ο Μυλωνάς



Ο Μυλωνάς



Ο Μυλωνάς



Ο Αγγειοπλάστης

- Η αγγειοπλαστική τέχνη ξεκίνησε στη χώρα μας από τους αρχαίους χρόνους (Μινωική εποχή) στην περιοχή της Κρήτης.
- Ως πρώτη ύλη χρησιμοποιούσαν το χώμα. Έσπαζαν τους βώλους, κοσκίνιζαν το χώμα, το υγροποιούσαν κι έπειτα επεξεργάζονταν το πηλό που με την βοήθεια του τροχού, του χτενιού και ενός σφουγγαριού έδιναν στον πηλό το σχήμα που επιθυμούσαν.
- Κατασκεύαζαν διάφορα είδη καθημερινής χρήσης, όπως πιάτα, ποτήρια, κατσαρόλες, αποθηκευτικά δοχεία, στάμνες αλλά και διακοσμητικά δοχεία, όπως γλάστρες, αγαλματίδια κ.α.

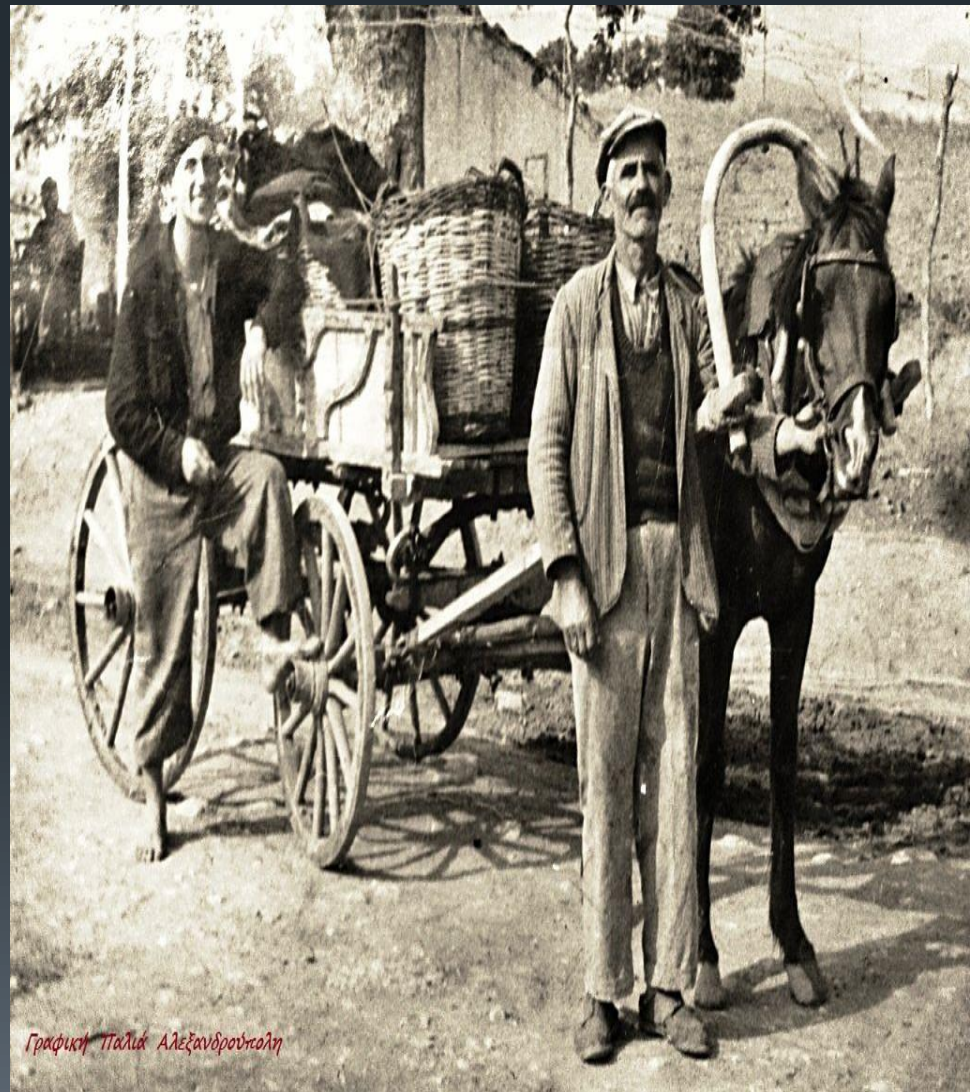
Ο Αγγειοπλάστης



Ο Αγωγιάτης

- Ο αγωγιάτης ή κυρατζής πραγματοποιούσε μεταφορές διαφόρων εμπορευμάτων από ένα τόπο σε άλλο, διακινούσε ταξιδιώτες, γιατρούς για επίσκεψη σε ασθενείς, καθώς και κρατικούς λειτουργούς για την εκτέλεση υπηρεσίας. Το επάγγελμα αυτό εξασκούσαν στις χερσαίες μεταφορές. Η μετακίνηση των ανθρώπων και η διακίνηση των προϊόντων με τα ζώα ήταν ο κυρίαρχος τρόπος μεταφοράς μέχρι τη δεκαετία του '30 και έως ότου γενικευτεί η χρήση του κάρου και αργότερα του φορτηγού αυτοκινήτου.
- Για τις υπηρεσίες του ο αγωγιάτης έπαιρνε μια πληρωμή, που λεγόταν αγώι. Το αγώι κανονιζόταν με συμφωνία άλλοτε κατά διαδρομή και άλλοτε ανάλογα του βάρους του εμπορεύματος που μεταφερόταν. Η αμοιβή του αγωγιάτη ήταν σχετικά καλή για κείνα τα χρόνια, όμως η δουλειά ήταν δύσκολη και εξαντλητική.

Ο Αγωγιάτης



Γραφική Παλιά Αλεξανδρούπολη

Ο Γανωτής

- Γανωτής ή γανωτζής ή γανωματής είναι ο τεχνίτης που επικαλύπτει τα χάλκινα σκεύη με κασσίτερο. Το επάγγελμα του γανωτή είναι από τα πιο παλιά που υπάρχουν, καθιερώθηκε στην εποχή του Βυζαντίου και ήταν χρήσιμη η δουλειά τους, γιατί έσωζαν τους ανθρώπους από το θάνατο που προκαλούσαν τα αγάνωτα χάλκινα σκεύη. Τα περισσότερα σκεύη που χρησιμοποιούσαν για τις καθημερινές τους δουλειές και ιδιαίτερα στη μαγειρική ήταν χάλκινα. Αυτά με τον καιρό και με τη μεγάλη χρήση οξειδώνονταν και γινόταν επικίνδυνα για δηλητηριάσεις. Έπρεπε λοιπόν να γανωθούν, να περαστεί δηλαδή η επιφάνειά τους για προστασία με ένα ειδικό μέταλλο, τον κασσίτερο.
- Ο γανωματής αφού καθάριζε καλά τα σκεύη, άλειφε το εσωτερικό τους με σπίρτο και το έτριβε με τριμμένο κεραμίδι ή άμμο. Ύστερα ζέσταινε καλά το χάλκινο σκεύος για να στρώσει τον κασσίτερο με τη βοήθεια ενός χοντρού βαμβακερού υφάσματος. Στο τέλος το σκούπιζε με καθαρό βαμβάκι για να γυαλίσει.
- Τα τελευταία χρόνια το επάγγελμα του γανωτή τείνει να εξαφανιστεί, αφού τα μαγειρικά σκεύη είναι πλέον ανοξειδωτα και δεν χρειάζονται γάνωμα.

Ο Γανωτής



Ο ΝΤΕΝΕΚΕΤΖΗΣ

- Ντενεκετζής ήταν ο κατασκευαστής διαφόρων ντενεκεδένιων (λαμαρινένιων) σκευών για οικιακή, αγροτική, κτηνοτροφική και βιομηχανική χρήση. Το επάγγελμα αυτό εξασκούσαν κυρίως στις πολιτείες και στα κεφαλοχώρια.
- Για την κατασκευή των σκευών ο ντενεκετζής μετρούσε και σημάδευε με το μέτρο και το διαβήτη πάνω στο ντενεκεδένιο φύλλο, το κομμάτι που χρειαζόταν για το σκεύος, το έκοβε με ειδικό ψαλίδι και το έφερνε πάνω στο αμόνι, όπου το επεξεργάζονταν με ξύλινο σφυρί.
- Κατασκεύαζαν χωνιά, ποτιστήρια, κόσκινα, δοχεία μεταφοράς, πιάτα, μαγκάλια κ.α.

Ο ΝΤΕΝΕΚΕΤΖΗΣ



Ο Πεταλωτής

- Ο πεταλωτής ήταν ο τεχνίτης που καλίκωνε (πετάλωνε) τα άλογα, τα μουλάρια και τους γαϊδάρους.
- Το καλίκωμα (πετάλωμα), που έκανε ο αλμπάντης ήτανε δυο ειδών: το καινούριο πετάλωμα και το καγιάρι. Το καινούριο πετάλωμα γινόταν όταν τα πέταλα του ζώου είχαν φαγωθεί με τη χρήση. Έδενε με το χαλιναρόσκοινο το ζώο σε ειδική δέστρα και έπαιρνε με τη σειρά το ένα μετά το άλλο τα πόδια του ζώου και με μια κυκλική δερμάτινη λουρίδα, αφαιρούσε με τη ντανάλια το φθαρμένο πέταλο. Κατόπιν έκοβε με το ειδικό δράπανο - νυχοκόφτη το νύχι, του ζώου, που είχε αναπτυχθεί κι ύστερα εφάρμοζε στο κομμένο νύχι το καινούριο πέταλο και το κάρφωνε. Το καγιάρι είναι όμοιο με το καινούριο πετάλωμα με μόνη τη διαφορά ότι στο καγιάρι χρησιμοποιούνταν τα ίδια πέταλα, που φορούσε το ζώο, επειδή δεν παρουσίαζαν μεγάλη φθορά.

Ο Πεταλωτής



Ο Σαμαράς

- Σαμαράς ήταν ο τεχνίτης που κατασκεύαζε σαμάρια για τα χοντρά και λιανά ζώα που χρησιμοποιούσαν οι αγρότες για τις μεταφορές τους (μουλάρια, άλογα και γαϊδάρους). Τα σαμάρια, ανάλογα με το ζώο και τον ιδιοκτήτη τους μπορούσαν να είναι από πολύ φτωχά στην κατασκευή και διακόσμηση τους, μέχρι πολύ ακριβά και φανταχτερά.
- Το σαμάρι αποτελούνταν από τρία μέρη: τον ξύλινο σκελετό, το εσωτερικό γέμισμα και τα δερμάτινα εξαρτήματα.
- Το σαμάρι χρησιμοποιήθηκε για να γίνονται οι μεταφορές σε ανθρώπους και πράγματα με τα ζώα, που έπρεπε προηγουμένως να είναι ημερωμένα. Το όργανο για το πρώτο μέρωμα των φορτηγών ζώων ήταν το χαλινάρι, γιατί το ζωντανό πρώτα συνήθιζε το χαλινάρι κι ύστερα το σαμάρι. Το χαλινάρι αποτελούνταν από τρία μέρη, το σιδερένιο τμήμα, τα δερμάτινα εξαρτήματα και το χαλιναρόσκοινο.

Ο Σαμαράς



Υφαντική- Αργαλειός

- Από τα αρχαία χρόνια οι άνθρωποι χρησιμοποίησαν τον αργαλειό για να κατασκευάσουν αντικείμενα καθημερινής χρήσης. Οι πρώτοι αργαλειοί ήταν όρθιοι και αργότερα έγιναν οριζόντιοι. Από παραστάσεις σε ελληνικά αγγεία μαθαίνουμε πως χρησιμοποιούνταν στην Ελλάδα από το 600 π.Χ. και μέχρι το τέλος του 19ου αιώνα και αρχές του 20^{ου}.
- Όλα τα μάλλινα και βαμβακερά είδη του σπιτιού γίνονταν στον αργαλειό ακόμα και σήμερα μπορεί να βρει κανείς τα περίφημα Κρητικά υφαντά μοναδικά δείγματα λαϊκής τέχνης με τους υπέροχους χρωματισμούς και τα πρωτότυπα σχέδια.
- Υπήρχαν πολλές υφάντρες που δούλευαν επαγγελματικά στα σπίτια τους που ήταν στημένος ο αργαλειός και δεχόταν παραγγελίες.
- Η σύγχρονη καταναλωτική κοινωνία έβαλε στο περιθώριο την παραδοσιακή υφαντική. Σήμερα το επάγγελμα της υφάντρας και η τέχνη του αργαλειού έχουν αντικατασταθεί από σύγχρονες μηχανές. Απέμειναν μόνο λίγες υφάντρες που δουλεύουν ακόμη στον παραδοσιακό αργαλειό.

Υφαντική- Αργαλειός

