


Εσωτερικός κανονισμός λειτουργίας 64ου δημοτικού σχολείου Πατρών

64ο Δημοτικό Σχολείο Πάτρας

Σχολικό έτος 2023–2024

ΤΑΥΤΟΤΗΤΑ ΤΟΥ ΣΧΟΛΕΙΟΥ

Σχολείο: 64 ^ο Δημοτικό Σχολείο Πάτρας		Διεύθυνση Π.Ε.: Αχαΐας
	Κωδικός Σχολείου (Υ.ΠΑΙ.Θ.)	9060517

ΣΤΟΙΧΕΙΑ

Έδρα του Σχολείου (διεύθυνση)		Αμερικής 8 - 264 41 Πάτρα	
Τηλέφωνο	2610429213	Fax	2610429573
e-mail	mail@64dim-patras.ach.sch.gr	Ιστοσελίδα/ blog	http://64dim-patras.ach.sch.gr/autosch/joomla15/
Διευθυντής Σχολικής Μονάδας		Ζάγουρας Θεοφάνης	
Υποδιευθύντρια		Καπελλέ Γεωργία	

Περιεχόμενα

Εισαγωγή.....	4
1. Βασικές αρχές και στόχοι του Εσωτερικού Κανονισμού Λειτουργίας	4
2. Λειτουργία του Σχολείου	5
Διδακτικό ωράριο	5
Προσέλευση και αποχώρηση μαθητών/μαθητριών	5
Ωρολόγιο Πρόγραμμα του Σχολείου	6
3. Σχολική και Κοινωνική Ζωή	6
I. Φοίτηση.....	6
II. Σχολικοί χώροι	7
III. Διάλειμμα.....	7
IV.Σχολική εργασία.....	8
V. Λειτουργία Ολοήμερου τμήματος.....	8
VI.Σχολικές εκδηλώσεις – Δραστηριότητες	9
VII. Συμπεριφορά-Δικαιώματα-Υποχρεώσεις	9
Ο Διευθυντής.....	9
Οι εκπαιδευτικοί	9
Οι μαθητές/μαθήτριες	10
Γονείς και κηδεμόνες	10
VIII. Παιδαγωγικός έλεγχος.....	11
IX.Πρόληψη φαινομένων βίας και σχολικού εκφοβισμού	12
X. Άλλα θέματα – Προσωπικά δεδομένα	12
XI.Εμβολιασμός μαθητών/μαθητριών.....	12
4. Επικοινωνία και Συνεργασία Γονέων/Κηδεμόνων-Σχολείου	13
I. Σημασία της συνεργασίας και της επικοινωνίας σχολείου-οικογένειας.....	13
II. Διαδικασίες ενημέρωσης και επικοινωνίας Σχολείου και γονέων/κηδεμόνων	13
III. Σύλλογος Γονέων και Κηδεμόνων	15
IV.Η σημασία της σύμπραξης όλων.....	15
5. Πολιτική προστασίας του σχολείου από πιθανούς κινδύνους	15
I. Αντιμετώπιση έκτακτων αναγκών	15
II. Χώρος συγκέντρωσης σε περίπτωση ανάγκης	15
III. Ειδικό σχέδιο αποχώρησης λόγω έκτακτων συνθηκών	15
6. Εσωτερικός Κανονισμός Λειτουργίας – Διαδικασίες διασφάλισης της εφαρμογής του .	16

Ο Εσωτερικός Κανονισμός Λειτουργίας του σχολείου επιδιώκει να εξασφαλίζει τις προϋποθέσεις και τις συνθήκες που είναι απαραίτητες για να πραγματοποιείται ανενόχλητα κι αποτελεσματικά το έργο του σχολείου κι αποτελεί σημαντικό παιδαγωγικό μέσο, που βοηθά στην ομαλή σχολική ζωή, τη συνεργασία, την αλληλεγγύη, τον δημοκρατικό διάλογο και την αποδοχή της διαφορετικότητας.

Σκοπός του Εσωτερικού Κανονισμού είναι η θεμελίωση ενός πλαισίου που υποστηρίζει το εκπαιδευτικό έργο και την απρόσκοπτη συμμετοχή όλων στην εκπαιδευτική διαδικασία, στην κατεύθυνση της δημιουργίας και διατήρησης κλίματος αμοιβαίου σεβασμού στα δικαιώματα και τις υποχρεώσεις εκπαιδευτικών, μαθητών και γονέων, ώστε να διατηρούνται όλες οι συνθήκες που κάνουν κάθε σχολείο δημιουργική κοινότητα μάθησης.

Ο Κανονισμός βασίζεται σε όσα προβλέπονται από την πολιτεία για την εκπαίδευση και τη λειτουργία των δημόσιων και ιδιωτικών σχολείων, ενσωματώνει αποδεκτές παιδαγωγικές αρχές και είναι προσαρμοσμένος στις ιδιαίτερες συνθήκες λειτουργίας του Σχολείου και τα χαρακτηριστικά της σχολικής κι ευρύτερης κοινότητας.

Σύνταξη, έγκριση και τήρηση του Εσωτερικού Κανονισμού Λειτουργίας του σχολείου

Ο Εσωτερικός Κανονισμός Λειτουργίας του σχολείου συντάχθηκε ύστερα από εισήγηση του διευθυντή του σχολείου, με τη συμμετοχή όλων των μελών του Συλλόγου Διδασκόντων, των μελών του Διοικητικού Συμβουλίου του Συλλόγου Γονέων και Κηδεμόνων, καθώς κι εκπροσώπου του Δήμου Πατρέων. Ο Εσωτερικός Κανονισμός Λειτουργίας κοινοποιείται σε όλους τους γονείς/κηδεμόνες κι αναρτάται στον ιστότοπο του σχολείου μας (<http://64dim-patras.ach.sch.gr>), την πρώτη φορά εφαρμογής του αμέσως μετά την έγκρισή του, ενώ τα επόμενα σχολικά έτη με την έναρξη κάθε νέου σχολικού έτους.

Η ακριβής τήρησή του αποτελεί ευθύνη και υποχρέωση όλων των μελών της σχολικής μας κοινότητας: της διεύθυνσης του Σχολείου, των εκπαιδευτικών, των μαθητών, των γονέων και κηδεμόνων.

Ο Κανονισμός επικαιροποιείται ετησίως κι όταν κρίνεται αναγκαίο μέσω της προβλεπόμενης από τον νόμο συμμετοχικής διαδικασίας όλων των μελών της σχολικής κοινότητας, έτσι ώστε να συμπεριλαμβάνει νέες νομοθετικές ρυθμίσεις, ν' ανταποκρίνεται στις αλλαγές των συνθηκών λειτουργίας του σχολείου και τις, κατά καιρούς, αποφάσεις των αρμόδιων συλλογικών οργάνων του.

1. Βασικές αρχές και στόχοι του Εσωτερικού Κανονισμού Λειτουργίας

Ο Κανονισμός, περιλαμβάνει όρους και κανόνες, κατανομή αρμοδιοτήτων κι ευθυνών, δικαιωμάτων και υποχρεώσεων, για όλα τα μέλη της σχολικής κοινότητας, έτσι ώστε στο σχολείο να διαμορφώνεται το κατάλληλο παιδαγωγικό κλίμα, που διευκολύνει την απρόσκοπτη, μεθοδική κι αποτελεσματική λειτουργία του. Συγκεκριμένα, επιδιώκεται:

- ⇒ Να εξασφαλίζεται ένα υποστηρικτικό πλαίσιο, ώστε να πραγματοποιείται με επιτυχία το εκπαιδευτικό έργο και η απρόσκοπτη συμμετοχή όλων στην εκπαιδευτική διαδικασία
- ⇒ Να καλλιεργείται κατάλληλο κλίμα για την ανάπτυξη της προσωπικότητας του/της κάθε μαθητή/τριας, αλλά και όλων των μελών της σχολικής κοινότητας
- ⇒ Να διασφαλίζεται η σωματική και ψυχική υγεία όλων των μελών της σχολικής κοινότητας.
- ⇒ Να δημιουργούνται οι συνθήκες αξιοπρεπών κι αποδοτικών συνθηκών διδασκαλίας, μάθησης κι εργασίας.

2. Λειτουργία του Σχολείου

Διδακτικό ωράριο

Η έναρξη, η λήξη, η διάρκεια μαθημάτων του υποχρεωτικού προγράμματος [και του Ολοήμερου τμήματος], τα διαλείμματα, ο χρόνος διδασκαλίας κάθε διδακτικού αντικειμένου, καθώς και η έναρξη και λήξη του διδακτικού έτους καθορίζονται από τις κείμενες διατάξεις και αποφάσεις του Υ.ΠΑΙ.Θ.Α.

Ανακοινώνονται στους γονείς και τους μαθητές με την έναρξη του διδακτικού έτους κι αναρτώνται στην ιστοσελίδα του Σχολείου.

Για το σχολικό έτος 2023–2024 το πρόγραμμα του Σχολείου μας διαμορφώνεται ως εξής:

Υποχρεωτικό πρόγραμμα

1. Υποδοχή των μαθητών και των μαθητριών στο σχολείο: 08.00'–08:15'.
2. Έναρξη μαθημάτων: 08:15'
3. Λήξη υποχρεωτικού προγράμματος-αποχώρηση μαθητών και μαθητριών: 13:15' (εξάωρο)
4. Έναρξη ολοήμερου προγράμματος 13.20 - Λήξη ολοήμερου προγράμματος: 15:50' .

Προσέλευση και αποχώρηση μαθητών/μαθητριών

1. Η έγκαιρη προσέλευση των μαθητών/μαθητριών στο σχολείο καθώς και η τακτική κι ανελλιπή φροντίσή τους, αποτελούν βασικά στοιχεία της εκπαιδευτικής διαδικασίας. Τυχόν αργοπορημένη άφιξη δημιουργεί στο μαθητή ενοχικά αισθήματα κι επιφέρει λειτουργική αναστάτωση, συμβάλλοντας σε μια εικόνα απειθαρχίας κι έλλειψης κανόνων λειτουργίας. Σε περίπτωση μεγάλης καθυστέρησης στην προσέλευση (μετά τις 08:20') είναι πιθανόν να μην υπάρξει διαθέσιμος εκπαιδευτικός, ώστε να ανοίξει την εξώπορτα, αν συμπέσει ημέρα που όλοι οι εκπαιδευτικοί (ή και ο διευθυντής) βρίσκονται στις τάξεις. Σε περίπτωση κατά την οποία μαθητής/μαθήτρια κατ' επανάληψη καθυστερεί, παρ' όλες τις συστάσεις του/της υπεύθυνου/ης εκπαιδευτικού της τάξης και του διευθυντή του σχολείου, καλείται ο/η γονέας/κηδεμόνας στο σχολείο, προκειμένου να ενημερωθεί για την αργοπορία του/της μαθητή/μαθήτριας και τις συνέπειες που αυτή έχει στην ανάπτυξη της συναισθηματικής ασφάλειας του/της μαθητή/μαθήτριας και στην καλλιέργεια της υπευθυνότητας και της συνέπειας, χαρακτηριστικά ιδιαίτερα σημαντικά για την εκπαίδευση του/της μαθητή/μαθήτριας
2. Το σχολείο αναλαμβάνει την ευθύνη της ασφάλειας των μαθητών από την ώρα της άφιξής τους μέχρι τη στιγμή της αποχώρησής τους στην εξώπορτα του προαυλίου. Για τον λόγο αυτό είναι απαραίτητη η τήρηση σχετικής διάταξης, που αφορά στη μη παρουσία γονέων εντός του σχολικού χώρου κατά την ώρα προσέλευσης των μαθητών, καθώς δημιουργείται θέμα ελέγχου. Οι μαθητές των τμημάτων του Α' και Β' ορόφου έχουν βιολογικά τη δυνατότητα να μεταφέρουν μόνοι τους τη σχολική τους τσάντα μέχρι την τάξη τους. Από τη μεριά του σχολείου θα καταβάλλεται προσπάθεια, ώστε η σχολική τσάντα κάθε μαθητή/τριας να περιλαμβάνει μόνο τα απαραίτητα βιβλία για τα μαθήματα της ημέρας.
3. Οι εκπαιδευτικοί εφημερίας υποδέχονται τους μαθητές και τις μαθήτριες στην είσοδο του Σχολείου και οι γονείς/κηδεμόνες–συνοδοί αποχωρούν. Μετά το ηχητικό σήμα (κουδούνι), με ευθύνη των εφημερευόντων, κλείνει η είσοδος του σχολείου και η εξώπορτα του προαυλίου κλειδώνει, παραμένοντας κλειστή καθ' όλη τη διάρκεια λειτουργίας του σχολείου, για λόγους ασφάλειας.
4. Οι μαθητές/μαθήτριες δεν επιτρέπεται ν' αποχωρήσουν χωρίς άδεια από το σχολείο πριν από τη λήξη των μαθημάτων. Αν παρουσιαστεί ανάγκη έκτακτης αποχώρησης κατά τη διάρκεια του σχολικού ωραρίου (π.χ. ασθένεια), ενημερώνεται ο/η γονέας/κηδεμόνας για να παραλάβει το παιδί του/της υπογράφοντας στο βιβλίο πρόωρης αποχώρησης.
5. Σε περίπτωση που, γονέας/κηδεμόνας χρειαστεί, για ειδικό λόγο, να πάρει το παιδί του πριν τη λήξη των μαθημάτων, χρειάζεται να ενημερώσει εγκαίρως τη διεύθυνση του σχολείου. Ο διευθυντής και οι

εφημερεύοντες εκπαιδευτικοί έχουν επιφορτιστεί με την ευθύνη υλοποίησης της πρόωρης αποχώρησης μαθητή, με ασφάλεια για τον ίδιο.

6. Η αποχώρηση των μαθητών στις 13:15' θα γίνεται με σειρά και τμηματικά και θα χρησιμοποιούνται και οι δύο πόρτες του προαυλίου. Οι μαθητές της Α', Β' και Γ' τάξης αποχωρούν από την κεντρική είσοδο του σχολείου. Οι μαθητές της Δ', Ε' και ΣΤ' τάξης αποχωρούν από την είσοδο του 53^{ου} Νηπιαγωγείου. Για τη γρήγορη και ομαλή αποχώρηση των παιδιών, οι γονείς/κηδεμόνες θα βρίσκονται στον αντίστοιχο χώρο αναμονής έγκαιρα, ώστε να υπάρχει ομαλή ροή αποχώρησης.
7. Η αποχώρηση των παιδιών του Ολοήμερου θα γίνεται μόνο από την κεντρική είσοδο.
8. Οι μαθητές και οι μαθήτριες που συνοδεύονται καθημερινά κατά την αποχώρησή τους περιμένουν τον γονέα/κηδεμόνα τους και δεν αποχωρούν ποτέ από το Σχολείο χωρίς τη συνοδεία τους. Γονείς και κηδεμόνες που κωλύονται να παραλαμβάνουν τα τέκνα τους είναι υποχρεωμένοι να δηλώσουν στην αρχή του σχολικού έτους το/τα πρόσωπο/α που θα τα παραλαμβάνουν. Οι γονείς/κηδεμόνες προσέρχονται έγκαιρα για την παραλαβή των μαθητών και των μαθητριών και παραμένουν έξω από τις εισόδους του σχολείου, χωρίς να παρεμποδίζουν τη διαδικασία αποχώρησης. Κάθε καθυστέρηση στην προσέλευση των συνοδών δημιουργεί προβλήματα ομαλής λειτουργίας του σχολείου
9. Για όσους/όσες μαθητές/τριες αποχωρούν χωρίς συνοδεία γονέων/κηδεμόνων, οι γονείς/κηδεμόνες τους έχουν απαραίτητα προσκομίσει σχετική υπεύθυνη δήλωση στην αρχή του σχολικού έτους και για τους μαθητές αυτούς έχει εκδοθεί κάρτα αποχώρησης που παρουσιάζουν στους εφημερεύοντες κατά την έξοδό τους από την εξώπορτα του σχολείου.
10. Όση ώρα θα διαρκεί η αποχώρηση των μαθητών, οι γονείς/κηδεμόνες δε θα εισέρχονται εντός του προαυλίου, καθώς προκαλείται δυσλειτουργία στην έξοδο των μαθητών και στην ασφαλή παράδοσή τους σε αυτούς, αλλά, κυρίως, δεν ελέγχεται επαρκώς η είσοδος ατόμων ξένων προς τη σχολική μας κοινότητα
11. Εξαίρεση θα γίνεται μόνο κατά τις βροχερές ημέρες, όπου η εξώπορτα θ' ανοίγει και οι γονείς/κηδεμόνες θα παραλαμβάνουν τα παιδιά στην αντίστοιχη εσωτερική είσοδο του σχολείου. Επισημαίνεται ότι, όση ώρα θα διαρκεί η αναμονή στην περίπτωση αυτή, είναι απαραίτητο να μη διαταράσσεται η εύρυθμη λειτουργία του σχολείου και να υπάρχει ησυχία, ώστε να μην αποσπάται η προσοχή των μαθητών από εξωτερικούς, αστάθμητους παράγοντες.
12. Ιδιαίτερη προσοχή επιβάλλεται να επιδειχθεί από όλους όσοι οδηγούν κάποιο όχημα κατά την προσέγγιση στο σχολείο (χαμηλή ταχύτητα, αποφυγή μπουτλιαρίσματος στην είσοδο), αφού διέρχεται πολύς κόσμος (μαθητές, γονείς, εκπ/κοί) τις ώρες αιχμής κι ελλοχεύει ο κίνδυνος ατυχήματος. Η συμμόρφωση με τις οδηγίες των σχολικών τροχονόμων είναι υποχρεωτική. Σε ζητήματα ασφάλειας δεν πρέπει και δεν μπορεί να γίνονται ανεκτές οποιεσδήποτε εκπτώσεις.

Ωρολόγιο Πρόγραμμα του Σχολείου

Το Σχολείο μας εφαρμόζει το Ωρολόγιο Πρόγραμμα, όπως αυτό ορίζεται από τις εγκυκλίους του Υ.ΠΑΙ.Θ.Α. κι εξειδικεύεται από τον Σύλλογο Διδασκόντων, με ευθύνη του διευθυντή του.

Οι γονείς/κηδεμόνες ενημερώνονται έγκαιρα για προγραμματισμένες ή έκτακτες (γνωστές όμως εκ των προτέρων) αλλαγές που προκύπτουν στο Ωρολόγιο Πρόγραμμα κατά τη διάρκεια του σχολικού έτους, όπως επίσης και για αλλαγές που σχετίζονται με αλλαγή διδασκόντων ως προς τα γνωστικά αντικείμενα.

3. Σχολική και Κοινωνική Ζωή

I. Φοίτηση

Η φοίτηση των μαθητών/τριών στα Δημοτικά Σχολεία είναι **υποχρεωτική** κι εποπτεύεται από τον/την εκπαιδευτικό της τάξης, ο οποίος/η οποία καταγράφει τις καθημερινές απουσίες και στη

συνέχεια το σχολείο τις καταχωρίζει στο πληροφοριακό σύστημα myschool του Υ.ΠΑΙ.Θ.Α. Η ελλιπής φοίτηση δυσχεραίνει το σχολικό έργο και την πρόοδο των μαθητών/μαθητριών. Την ουσιαστική, αλλά και την τυπική ευθύνη απέναντι στο σχολείο και την πολιτεία για τη φοίτηση των μαθητών, φέρουν, κατά τον νόμο, οι γονείς/κηδεμόνες τους.

Όσον αφορά στη συμμετοχή των παιδιών στο μάθημα της Φυσικής Αγωγής, καθώς και στις αθλητικές δραστηριότητες του Σχολείου, είναι απαραίτητη η συμπλήρωση Ατομικού Δελτίου Υγείας (Α.Δ.Υ.Μ.) για τους μαθητές των Α' και Δ' τάξεων, σύμφωνα με τη σχετική εγκύκλιο.

II. Σχολικοί χώροι

Ένας από τους στόχους του σχολείου πρέπει να είναι η καλλιέργεια της αίσθησης της ευθύνης στους μαθητές/μαθήτριες σε ό,τι αφορά την ποιότητα του σχολικού χώρου. Καθαροί και συντηρημένοι χώροι αιθουσών, εργαστηρίου, του αύλειου χώρου, της σχολικής περιουσίας κλπ. διαμορφώνουν τον περιβάλλοντα χώρο μέσα στον οποίο είναι κατάλληλο να καλλιεργηθεί η ψυχή του παιδιού.

Κοινός στόχος όλων είναι ο σεβασμός του σχολικού χώρου. Ο σεβασμός στα περιουσιακά στοιχεία του Σχολείου, τις υποδομές, τον εξοπλισμό αλλά και το φυσικό περιβάλλον του Σχολείου αποτελεί βασική υποχρέωση όλων των μελών της σχολικής κοινότητας. Με το ίδιο σκεπτικό υπάρχει φροντίδα για την τάξη και την καλαισθησία στις σχολικές αίθουσες, καθώς είναι ο ιδιαίτερος χώρος όπου παραμένουν κι εργάζονται μαθητές/μαθήτριες κι εκπαιδευτικοί πολλές ώρες. Μέριμνα όλων είναι η διατήρηση της καθαριότητας και της ευταξίας των χώρων.

Φθορές, ζημιές και κακή χρήση της περιουσίας του σχολείου αποδυναμώνουν τις εκπαιδευτικές δυνατότητές του και παιδαγωγικά εθίζουν τον μαθητή/μαθήτρια στην αντίληψη της απαξίωσης της δημόσιας περιουσίας.

Μαθητής/τρια, που ίσως προκαλέσει φθορά στην περιουσία του Σχολείου, θα ελέγχεται για τη συμπεριφορά αυτή και η δαπάνη αποκατάστασης θα βαρύνει τον γονέα/κηδεμόνα του.

III. Διάλειμμα

Κατά τη διάρκεια του διαλείμματος οι μαθητές/μαθήτριες βγαίνουν στο προαύλιο, όπως έχει καθοριστεί για κάθε τάξη, ώστε ν' αποφεύγεται ο συνωστισμός και να μειώνεται η πιθανότητα πρόκληση ατυχημάτων.

Υπάρχει μέριμνα για την αποφυγή ανάμιξης μαθητών διαφορετικών τμημάτων, τόσο κατά τη διάρκεια της διδασκαλίας, όσο και στα διαλείμματα. Για τον λόγο αυτό, ο προαυλισμός των παιδιών γίνεται σε διαφορετικό χώρο του προαυλίου, με ανάλογη, βεβαίως, επιτήρηση από τους εκπ/κούς του σχολείου. Οι ώρες των διαλειμμάτων για τους μαθητές όλων των τάξεων/τμημάτων (ταυτόχρονος προαυλισμός, καθώς επαρκεί η έκταση του προαυλίου να φιλοξενήσει σε οριοθετημένο χώρο κάθε τμήμα ξεχωριστά) είναι οι εξής: 9:40'-10:00', 11:30'-11:45', 12:25'-12:35'.

Σε περίπτωση κακοκαιρίας ορίζονται από τους/τις εκπαιδευτικούς οι προκαθορισμένοι χώροι παραμονής των μαθητών και μαθητριών (υπόστεγα προαυλίου, εσωτερικοί διάδρομοι διδακτηρίων).

Όταν τελειώνει κάποια διδακτική ώρα κι έρχεται διάλειμμα, ο/η εκπαιδευτικός εξέρχεται τελευταίος/τελευταία και με ευθύνη του κλειδώνουν οι αίθουσες διδασκαλίας. Δεν επιτρέπεται η παραμονή των μαθητών και των μαθητριών στις αίθουσες ή στους διαδρόμους του Σχολείου.

Όσο χρόνο διαρκεί το διάλειμμα, οι μαθητές /τριες αλληλεπιδρούν και παίζουν αρμονικά, ενώ για οποιοδήποτε πρόβλημα ή δυσκολία αντιμετωπίζουν απευθύνονται στους πέντε (5) εφημερεύοντες εκπαιδευτικούς που βρίσκονται στο προαύλιο.

Κατά τη διάρκεια του διαλείμματος δεν επιτρέπεται κανένας ανήλικος ή ενήλικας να παρακολουθεί, να συνομιλεί ή να δίνει αντικείμενα σε μαθητές ή μαθήτριες του σχολείου από τα κάγκελα του προαυλίου χώρου. Εάν επιθυμεί να δώσει φαγητό στο παιδί του, αυτό παραδίδεται από τον γονέα/κηδεμόνα σε εφημερεύοντα εκπαιδευτικό του Σχολείου.

Μόλις χτυπήσει το κουδούνι για μάθημα, οι μαθητές/μαθήτριες σχηματίζουν γραμμές και προσέρχονται στην αίθουσα διδασκαλίας με σειρά, συνοδεία εκπαιδευτικών, και χωρίς να συνωστίζονται σε διαδρόμους και σκάλες ή παραμένουν στο προαύλιο, σε περίπτωση που το πρόγραμμα προβλέπει τη διδασκαλία του μαθήματος της Φυσικής Αγωγής.

IV. Σχολική εργασία

Οι μαθητές και μαθήτριες παρακολουθούν και συμμετέχουν ενεργά στην καθημερινή διδακτική διαδικασία και δεν παρακωλύουν το μάθημα, σεβόμενοι το δικαίωμα των συμμαθητών και συμμαθητριών τους για μάθηση. Για την απρόσκοπτη διεξαγωγή του μαθήματος φέρνουν μαζί τους καθημερινά τα απαραίτητα βιβλία και μόνο ό,τι είναι απαραίτητο για τη σχολική εργασία τους. Όταν ανατίθεται στα παιδιά εργασία για το σπίτι (κατ' οίκον εργασία), αυτή είναι σχεδιασμένη από τον εκπαιδευτικό της τάξης σύμφωνα με τις ανάγκες και το επίπεδο του κάθε μαθητή και της κάθε μαθήτριας. Οι κατ' οίκον εργασίες αποτελούν συμπλήρωμα της εργασίας που γίνεται στην τάξη. Οι μαθητές/τριες μαθαίνουν να εργάζονται μόνοι τους, να δημιουργούν, ν' αυτενεργούν, να είναι υπεύθυνοι. Οι γονείς/κηδεμόνες συμμετέχουν στη μελέτη του παιδιού τους επιβλέποντάς το, βοηθώντας το να αναστοχάζεται επί των πρακτικών μελέτης του. Στόχος είναι το παιδί να μάθει να διαβάξει αυτόνομα, όσον το δυνατό νωρίτερα, ακολουθώντας την πορεία της φθίνουσας καθοδήγησης. Οι γονείς/κηδεμόνες δε διεκπεραιώνουν τις εργασίες του παιδιού αντί αυτού κι αποφεύγουν να του προκαλούν άγχος. Η εμπιστοσύνη μεταξύ γονέων/κηδεμόνων κι εκπαιδευτικών έχει κοινό στόχο την υγιή ανάπτυξη παιδιών με ολοκληρωμένη προσωπικότητα.

V. Λειτουργία Ολοήμερου τμήματος

Η φοίτηση μαθητή στο Ολοήμερο τμήμα δεν είναι φύλαξη, αλλά συμμετοχή σε τμήμα προετοιμασίας για την επόμενη ημέρα, και ο μαθητής πρέπει στο διάστημα της παραμονής του σε αυτό να έχει κάνει τις εργασίες που έχουν ανατεθεί από τους εκπαιδευτικούς και να λύσει τυχόν απορίες. Επίσης, καθώς υπάρχει, όπως είναι γνωστό, από τη μεριά του σχολείου η υποχρέωση υποβολής στη Δ/ση ΠΕ Αχαΐας μηνιαίου δελτίου παρουσιών μαθητών στο Ολοήμερο τμήμα, δεν είναι εφικτό γονέας να επιλέγει συγκεκριμένη ημέρα / ημέρες παραμονής στο Ολοήμερο.

Ως προς τη λειτουργία του Ολοήμερου ισχύουν τα εξής: Οι μαθητές του α' και β' ορόφου που φοιτούν στο πρόγραμμα του Ολοήμερου στις 13.15 κατεβαίνουν με τον εκπαιδευτικό της τάξης, αφήνουν την τσάντα τους στην αίθουσα διδασκαλίας του Ολοήμερου, παίρνουν το τσαντάκι του φαγητού και βγαίνουν στο μεγάλο προαύλιο. Εκεί κάνουν γραμμές ανά τάξεις. Στη συνέχεια μεταβαίνουν στο πέτρινο κτίριο για να πάρουν το φαγητό τους. Οι μικρές τάξεις (Α', Β', Γ') τρώνε στην αίθουσα σίτισης. Οι μεγάλες τάξεις παίρνουν το φαγητό τους και συνοδεία του εκπαιδευτικού τους πηγαίνουν στις αίθουσες διδασκαλίας και τρώνε εκεί το φαγητό τους.

Στις 13.55 οι μαθητές από την αίθουσα σίτισης παίρνουν τα τσαντάκια τους και συνοδεία εκπαιδευτικών πηγαίνουν και τα αφήνουν στις αίθουσες διδασκαλίας τους. Στη συνέχεια βγαίνουν στο μεγάλο προαύλιο για διάλειμμα έως τις 14.10. Μόλις τελειώσει το διάλειμμα κάνουν γραμμές και πηγαίνουν στις τάξεις τους για μελέτη. Στις 14.55 έχουμε την πρώτη αποχώρηση μαθητών. Αποχωρούν σε γραμμές και με συνοδεία εκπαιδευτικών. Οι υπόλοιποι μαθητές κάνουν το διάλειμμα τους στο μεγάλο προαύλιο επιτηρούμενοι από τους εφημερεύοντες.

Στις 15.05 οι μαθητές επιστρέφουν στις τάξεις τους για μελέτη έως τις 15.50 που αποχωρούν όλοι συνοδευόμενοι από τον εκπαιδευτικό τους. Τελευταίος αποχωρεί ο εκπαιδευτικός – υπεύθυνος της ημέρας.

Το φαγητό στο Ολοήμερο δεν καλύπτει μόνο μια βιολογική ανάγκη του μαθητή, αλλά έχει χαρακτήρα κοινωνικοποίησής του και συμμόρφωσης σε κοινούς κανόνες σωστής συμπεριφοράς και ομαδικής λειτουργίας. Κατά συνέπεια, ο μαθητής θα πρέπει να φέρνει μαζί του το πρώι το φαγητό του

σε κατάλληλο δοχείο για θερμοθάλαμο ή φούρνο και θα το τοποθετεί στο ψυγείο για τη συντήρηση του μέχρι την ώρα που ο υπεύθυνος ημέρας του Ολοήμερου θα το βάλει στον θερμοθάλαμο (στις 10.45) για να ζεσταθεί. Όλα τα φαγητά τα βγάζει ο υπεύθυνος στις 13.00 και τα τοποθετεί στα τραπέζια, χωρίζοντας τα σε ομάδες τάξεων (Α', Β' / Γ', Δ' / Ε', ΣΤ')

Οι μαθητές που φοιτούν στο Ολοήμερο τμήμα πρέπει να παραλαμβάνονται έγκαιρα. Επίσης, δεν είναι ηθικό να γίνεται με ευθύνη του γονέα παραβίαση εργασιακού ωραρίου του εκπαιδευτικού (για την περίπτωση παραλαβής μαθητή μετά τις 15:50').

VI. Σχολικές εκδηλώσεις – Δραστηριότητες

Το σχολείο οργανώνει μια σειρά εκδηλώσεων/δραστηριοτήτων, που στόχο έχουν τη σύνδεση σχολικής και κοινωνικής ζωής, τον εμπλουτισμό των υπαρχουσών γνώσεων των μαθητών/μαθητριών, την απόκτηση δεξιοτήτων ζωής και την ευαισθητοποίησή τους σε κοινωνικά θέματα. Οι ενδοσχολικές εκδηλώσεις, οι σχολικές δραστηριότητες και η συμμετοχή σε καινοτόμα σχολικά προγράμματα γίνονται με συμμετοχική διάθεση των ίδιων των μαθητών/μαθητριών, καθώς, με τον τρόπο αυτό, αισθάνονται υπεύθυνοι/υπεύθυνες, αναδεικνύουν τις ικανότητές τους, τις κλίσεις τους, τα ενδιαφέροντά τους και το ταλέντο τους.

Σε προγραμματισμένη διδακτική επίσκεψη τμήματος τηρείται γενικά το ημερήσιο σχολικό διδακτικό ωράριο, ενώ θα υπάρχει ενημέρωση των γονέων/κηδεμόνων των μαθητών εκ των προτέρων για κάθε περίπτωση αλλαγής του.

VII. Συμπεριφορά-Δικαιώματα-Υποχρεώσεις

Ο Διευθυντής

- Συμβάλλει στη δημιουργία κλίματος δημοκρατικής συμπεριφοράς των διδασκόντων/διδασκουσών και των μαθητών/μαθητριών και είναι υπεύθυνος, σε συνεργασία με τους διδάσκοντες/ουσες, για την ομαλή και απρόσκοπτη λειτουργία του Σχολείου.
- Ενημερώνει τον Σύλλογο των Διδασκόντων για την εκπαιδευτική νομοθεσία, τις εγκυκλίους και τις αποφάσεις που αφορούν τη λειτουργία του Σχολείου και την εφαρμογή των προγραμμάτων εκπαίδευσης.
- Λαμβάνει μέριμνα για την εξασφάλιση παιδαγωγικών μέσων κι εργαλείων, την καλή χρήση τους στη σχολική τάξη, τη λειτουργικότητα και την αντικατάστασή τους, σε περίπτωση φθοράς.
- Είναι υπεύθυνος, μαζί με τους/τις εκπαιδευτικούς, για την καθαριότητα κι αισθητική των χώρων του διδακτηρίου, καθώς και για την προστασία της υγείας και ασφάλειας των μαθητών/μαθητριών.
- Καθοδηγεί και υποστηρίζει το εκπαιδευτικό, ειδικό επιστημονικό και λοιπό βοηθητικό προσωπικό του με πνεύμα συναδελφικής αλληλεγγύης.

Οι εκπαιδευτικοί

- ✦ Διδάσκουν τους μαθητές και τις μαθήτριες, σύμφωνα με τους σκοπούς και τους στόχους της εκπαίδευσης και μέσα στο πλαίσιο της εκπαιδευτικής πολιτικής, με την καθοδήγηση των στελεχών της εκπαίδευσης.
- ✦ Προετοιμάζουν καθημερινά και οργανώνουν το μάθημά τους, εφαρμόζοντας σύγχρονες και κατάλληλες μεθόδους διδασκαλίας, με βάση τις ανάγκες των μαθητών/μαθητριών και τις ιδιαιτερότητες των γνωστικών αντικειμένων.
- ✦ Συνεργάζονται με τους μαθητές/μαθήτριες, σέβονται την προσωπικότητά τους, καλλιεργούν κι εμπνέουν σ' αυτούς δημοκρατική συμπεριφορά και με το παράδειγμά τους.
- ✦ Επιδιώκουν τη δημιουργία κλίματος αρμονικής συνεργασίας κι αμφίδρομης επικοινωνίας με τους γονείς/κηδεμόνες των μαθητών/μαθητριών, τους οποίους ενημερώνουν για τη φοίτηση, τη διαγωγή και την επίδοση των παιδιών τους.

- ✦ Συμβάλλουν στην εμπέδωση ήρεμου, θετικού, συνεργατικού, συμπεριληπτικού, εποικοδομητικού σχολικού κλίματος.
- ✦ Λαμβάνουν υπόψη τους ιδιαιτερότητες και παράγοντες που επηρεάζουν την πρόοδο και συμπεριφορά των μαθητών/μαθητριών τους και υιοθετούν κατάλληλες παιδαγωγικές πρακτικές, ώστε να αντιμετωπισθούν πιθανά προβλήματα.
- ✦ Ενθαρρύνουν τους μαθητές/μαθήτριες να συμμετέχουν ενεργά στη διαμόρφωση και λήψη αποφάσεων για θέματα που αφορούν τους ίδιους και το Σχολείο και καλλιεργούν τις αρχές και το πνεύμα αλληλεγγύης και συλλογικότητας.
- ✦ Συνεργάζονται με τον Διευθυντή, τους γονείς και τα αρμόδια στελέχη για την καλύτερη δυνατή παιδαγωγική αντιμετώπιση προβλημάτων συμπεριφοράς, σεβόμενοι την προσωπικότητα και τα δικαιώματα των μαθητών/μαθητριών.

Οι μαθητές/μαθήτριες

- Αποδίδουν σεβασμό με τα λόγια και τις πράξεις τους προς κάθε μέλος της σχολικής κοινότητας.
- Κατά τη διάρκεια των μαθημάτων τηρούν τους κανόνες της τάξης. Συμμετέχουν ενεργά στην καθημερινή παιδευτική διδακτική διαδικασία και δεν παρακωλύουν το μάθημα, σεβόμενοι το δικαίωμα των συμμαθητών/συμμαθητριών για μάθηση.
- Απευθύνονται στους/στις εκπαιδευτικούς και στη διεύθυνση του σχολείου και ζητούν τη βοήθειά τους, για κάθε πρόβλημα που τους απασχολεί και τους δημιουργεί εμπόδιο στη σχολική ζωή και πρόδό τους.
- Προσέχουν και διατηρούν καθαρούς όλους τους χώρους του σχολείου, ενδιαφέρονται για το σχολικό κτίριο και την υλική περιουσία του, ενώ σέβονται και δεν καταστρέφουν τα σχολικά βιβλία.
- Αποφεύγουν ρητά την άσκηση οποιασδήποτε μορφής βίας (σωματική, λεκτική ή ψυχολογική).
- Προσπαθούν να λύνουν τις αντιθέσεις ή διαφωνίες με διάλογο, ακολουθώντας διαδοχικά τα παρακάτω βήματα:
 - Συζητούν άμεσα και ειρηνικά με αυτόν που έχουν τη διαφορά
 - Αν το περιστατικό γίνει σε διάλειμμα, απευθύνονται σε κάποιον από τους εφημερεύοντες εκπ/κούς
 - Απευθύνονται στον υπεύθυνο εκπαιδευτικό τμήματος
 - Απευθύνονται στον διευθυντή.
- Σε περιπτώσεις που γίνονται αποδέκτες ή παρατηρητές βίαιης λεκτικής, ψυχολογικής ή και σωματικής συμπεριφοράς, ενεργούν άμεσα και ακολουθούν τα παραπάνω βήματα.
- Συμβάλλουν στην υιοθέτηση αειφορικών πρακτικών, όπως η εξοικονόμηση ενέργειας και η ανακύκλωση υλικών
- Στις σχολικές εκδηλώσεις και γιορτές, αλλά και στις διδακτικές επισκέψεις εκτός σχολείου, ακολουθούν τους συνοδούς εκπαιδευτικούς και συμπεριφέρονται με ευγένεια κι ευπρέπεια
- Επικοινωνούν, όταν υπάρχει ανάγκη, με τους γονείς τους, μέσω των τηλεφώνων του σχολείου, αφού ζητήσουν σχετική άδεια από τον υπεύθυνο εκπ/κό ή τον διευθυντή του σχολείου
- Κινητά τηλέφωνα και ηλεκτρονικά παιχνίδια που συνήθως χρησιμοποιούν τα παιδιά δεν επιτρέπονται εντός του χώρου του σχολείου. Σε περίπτωση ανάγκης, οι μαθητές θα επικοινωνούν με τους γονείς τους από το τηλέφωνο του Σχολείου μας (2610 429213)

Γονείς και κηδεμόνες

- ✦ Φροντίζουν ώστε το παιδί να έρχεται έγκαιρα και ανελλιπώς στο σχολείο και να ενημερώνουν σε περίπτωση απουσίας του.

- ✦ Διαβάζουν προσεκτικά όλες τις έντυπες ανακοινώσεις που μεταφέρουν τα παιδιά (ή αναρτώνται στον πίνακα ανακοινώσεων ή στην ιστοσελίδα του σχολείου ή αποστέλλονται με ηλεκτρονικό ταχυδρομείο), ώστε να ενημερώνονται για θέματα λειτουργίας του σχολείου.
- ✦ Συνεργάζονται αρμονικά σε προσωπικό επίπεδο με τη διεύθυνση και τον Σύλλογο των Διδασκόντων για θέματα που αφορούν τους μαθητές/μαθήτριες.
- ✦ Για οποιοδήποτε θέμα, παιδαγωγικό, διδακτικό ή διοικητικό, απευθύνονται αρχικά στον εκάστοτε εκπαιδευτικό και λαμβάνουν σχετική ενημέρωση και υποστήριξη. Σε περίπτωση που δεν διευθετηθεί το θέμα, απευθύνονται, από κοινού, στον διευθυντή του σχολείου και συνεξετάζουν τις πιθανές διευθετήσεις του ζητήματος.
- ✦ Ενημερώνουν έγκαιρα και προσκομίζουν τα σχετικά έγγραφα, αν υπάρχουν, για κάθε ειδικό θέμα που αντιμετωπίζουν τα παιδιά τους (θέματα υγείας, ειδικές εκπαιδευτικές ικανότητες ή ανάγκες, θέματα οικογενειακής και κοινωνικής κατάστασης), τα οποία μπορούν να επηρεάσουν την επίδοση, τη φοίτηση και συμπεριφορά του παιδιού μας και ζητούν τη συνδρομή του σχολείου.
- ✦ Σε περίπτωση που οι γονείς είναι διαζευγμένοι ή βρίσκονται σε διάσταση, το σχολείο πρέπει να είναι ενήμερο για το ποιος γονέας έχει την επιμέλεια του παιδιού
- ✦ Συμπληρώνουν τις απαραίτητες υπεύθυνες δηλώσεις συναίνεσης για τη συμμετοχή των παιδιών τους στις διδακτικές επισκέψεις, καθώς και στις εκπαιδευτικές δράσεις που οργανώνει το σχολείο εντός και εκτός σχολικού χώρου.
- ✦ Προσκομίζουν έγκαιρα συμπληρωμένο το Ατομικό Δελτίο Υγείας (Α.Δ.Υ.Μ.) των μαθητών της Α' και Δ' τάξης, το οποίο είναι απαραίτητο για τη συμμετοχή των μαθητών στο μάθημα της Φυσικής Αγωγής, καθώς και τις λοιπές αθλητικές δραστηριότητες του σχολείου
- ✦ Περιπτώσεις αδιαθεσίας παιδιών που στέλνονται στο Σχολείο, παρότι υπάρχουν συμπτώματα ήπιας ή μέτριας έντασης, δεν μπορεί να αντιμετωπίζονται με ελαφρότητα, αλλά με ΥΠΕΥΘΥΝΗ στάση. Σε περίπτωση που κάποιο παιδί το πρωί ή την προηγούμενη μέρα πριν έρθει στο Σχολείο, αισθανθεί αδιαθεσία, πρέπει να παραμένει στο σπίτι του, να ειδοποιείται γιατρός της πρωτοβάθμιας φροντίδας υγείας, κατά προτίμηση γιατρός που παρακολουθεί συστηματικά το παιδί, και να ενημερώνεται σχετικά το σχολείο
- ✦ Σε περίπτωση εξ αποστάσεως εκπαίδευσης οι γονείς δεν παρακολουθούν και δεν καταγράφουν τη διδασκαλία. Υποβοηθούν στο ξεκίνημα της διδακτικής ώρας σχετικά με τη σύνδεση στην ηλεκτρονική πλατφόρμα της εξ αποστάσεως εκπαίδευσης και στη συνέχεια, αν αυτό είναι εφικτό, βρίσκονται σε άλλον χώρο από τον μαθητή.

VIII. Παιδαγωγικός έλεγχος

Σχολικά παραπτώματα ή ζητήματα μη αποδεκτής συμπεριφοράς θεωρούνται οι αποκλίσεις των μαθητών από τη δημοκρατική συμπεριφορά, από τους κανόνες του σχολείου και της τάξης, από τους όρους της ισότιμης συμμετοχής στη ζωή του σχολείου, από τον οφειλόμενο σεβασμό στον/στην εκπαιδευτικό, τη σχολική περιουσία, τον συμμαθητή/τρια.

Τα θέματα παραβατικής συμπεριφοράς των μαθητών/τριών στο σχολείο αποτελούν αντικείμενο συνεργασίας του/της εκπαιδευτικού της τάξης με τον διευθυντή της σχολικής μονάδας, τον Σύλλογο Διδασκόντων και τον Συμβουλο Εκπαίδευσης, προκειμένου να υπάρξει η καλύτερη δυνατή παιδαγωγική αντιμετώπισή τους.

Τα σχολικά παραπτώματα θ' αντιμετωπίζονται από το σχολείο, σύμφωνα με την ισχύουσα νομοθεσία και με σεβασμό στη προσωπικότητα και τα δικαιώματα του μαθητή, με συζήτηση και συνεργασία όλων των εμπλεκόμενων. Το σχολείο, ως φορέας αγωγής, έχει καθήκον να λειτουργεί, έτσι ώστε οι μαθητές / μαθήτριες να συνειδητοποιούν ότι οι πράξεις τους έχουν συνέπειες, να μάθουν ν' αναλαμβάνουν την ευθύνη των επιλογών τους και να γίνουν υπεύθυνοι πολίτες.

Άλλωστε, το σχολείο από τη φύση του και την αποστολή του δεν έχει τιμωρητική διάθεση, αλλά επιδιώκει την αυτοδίκαιη αναγνώριση των λαθών του από τον μαθητή/τρια και την εξελισσόμενη

διάπλαση του χαρακτήρα του μέσα από την ενσυναίσθηση, την υπευθυνότητα, τον αυτοσεβασμό. Σε κάθε περίπτωση και πριν από οποιαδήποτε απόφαση, λαμβάνεται υπόψη η βασική αρχή του σεβασμού της προσωπικότητας και των δικαιωμάτων του παιδιού. Οι σωματικές ποινές δεν επιτρέπονται. Προτεραιότητα του σχολείου είναι να ενθαρρύνει τις θετικές συμπεριφορές και τους επαίνους.

Όταν δημιουργείται κάποιο θέμα με μαθητή/τρια, ο εκπαιδευτικός του κάνει παρατήρηση. Αν συνεχίζεται η ανεπιθύμητη συμπεριφορά γίνεται επίπληξη στον μαθητή. Αν το πρόβλημα δεν λυθεί ο διευθυντής κάνει παρατήρηση στον μαθητή. Όταν κάποιος μαθητής είναι συναισθηματικά φορτισμένος ή σε υπερένταση και μπορεί να προξενήσει πρόβλημα στον εαυτό του ή σε συμμαθητές του θα απομακρύνεται για λίγα λεπτά, έως ότου ηρεμήσει, στο παγκάκι του αναστοχασμού που βρίσκεται στον διάδρομο, έξω από το γραφείο των εκπαιδευτικών.

Για πρόβλημα το οποίο αξιολογεί το σχολείο ως σοβαρό, θα ενημερώνεται άμεσα ο γονέας του, ο οποίος θα πρέπει να συνεργαστεί με το σχολείο, με σκοπό την υπέρβαση του προβλήματος, με παιδαγωγική αντιμετώπιση και δίκαιη κατανομή της ευθύνης, ώστε να γίνει κατανοητό από τον/την μαθητή/τρια το λάθος και να μην επαναληφθεί.

Αν η συμπεριφορά κάποιων μαθητών δεν εναρμονίζεται με τα αποδεκτά πρότυπα κι αποκλίνει από την τήρηση του Εσωτερικού Κανονισμού, τότε ο Σύλλογος Διδασκόντων του σχολείου, σε συνεργασία με την οικογένειά τους και τις υφιστάμενες υποστηρικτικές δομές, αναπτύσσει παιδαγωγικές παρεμβάσεις, σύμφωνα με τις αρχές της παιδαγωγικής ψυχολογίας και παιδαγωγικής επιστήμης που διέπουν την παιδική ηλικία, αλλά και τις κείμενες διατάξεις.

ΙΧ. Πρόληψη φαινομένων βίας και σχολικού εκφοβισμού

Η ανάπτυξη θετικού σχολικού κλίματος αποτελεί σημαντικό παράγοντα της διαδικασίας πρόληψης ή/και αντιμετώπισης φαινομένων βίας, παρενόχλησης, εξαναγκασμού και σχολικού εκφοβισμού. Χαρακτηριστικά του θετικού και υγιούς σχολικού κλίματος είναι ο αμοιβαίος σεβασμός, η αποδοχή της διαφορετικότητας, η προώθηση της συνεργασίας με Φορείς, η συνεργασία του Σχολείου με την οικογένεια, κ.ά.

Το σχολείο, σε συνεργασία με το Σύλλογο Γονέων/Κηδεμόνων και άλλους φορείς, κατά τη διάρκεια του σχολικού έτους μπορεί να σχεδιάζει και να υλοποιεί σχετικές δράσεις, προκειμένου να προάγει και να αναδείξει την αξία του θετικού σχολικού κλίματος. Επίσης, το σχολείο έχει συστήσει (πράξη 1/8-9-2023) μια ομάδα δράσης για την πρόληψη και αντιμετώπιση της σχολικής βίας και εκφοβισμού για να καταγράφει και να αντιμετωπίζει σχετικά περιστατικά.

X. Άλλα θέματα –Προσωπικά δεδομένα

Τηρείται απαρέγκλιτα η ισχύουσα νομοθεσία για τα προσωπικά δεδομένα όλων των μελών της σχολικής κοινότητας. Τονίζεται ιδιαίτερα ότι όλες οι πληροφορίες που έχει το σχολείο στη διάθεσή του για τους μαθητές, τις μαθήτριες και τις οικογένειές τους είναι απόλυτα εμπιστευτικές, αποτελούν ευαίσθητα προσωπικά δεδομένα και σε καμία περίπτωση δεν κοινοποιούνται σε τρίτα πρόσωπα.

Επιπροσθέτως, σύμφωνα με τις κείμενες διατάξεις και τον Γενικό Κανονισμό Προστασίας Δεδομένων της Ευρωπαϊκής Ένωσης(GDPR),επιβάλλεται η γραπτή συγκατάθεση των γονέων ως προς τη συλλογή, επεξεργασία και δημοσιοποίηση οπτικού υλικού των παιδιών τους.

XI. Εμβολιασμός μαθητών/μαθητριών

Σύμφωνα με την γνωμοδότηση της Εθνικής Επιτροπής Εμβολιασμών, υποχρεωτικά είναι όλα εκείνα τα εμβόλια που είναι ενταγμένα στο Εθνικό Πρόγραμμα Εμβολιασμών. Ένα από τα δικαιολογητικά εγγραφής, αποτελεί και η επίδειξη του Βιβλιαρίου Υγείας ή άλλο στοιχείο από το οποίο αποδεικνύεται ότι έγιναν τα προβλεπόμενα εμβόλια.

I. Σημασία της συνεργασίας και της επικοινωνίας σχολείου-οικογένειας

Πολύ σημαντική παράμετρος της συνολικής λειτουργίας του σχολείου και του κλίματος που δημιουργείται είναι η επικοινωνία και η εποικοδομητική συνεργασία με τους γονείς/κηδεμόνες των μαθητών/μαθητριών και με τον Σύλλογο Γονέων. Το έργο που παράγεται εκεί συμπληρώνεται, εμπλουτίζεται, εμπεδώνεται στο σπίτι, γι' αυτό η αλληλοσυμπάρσταση και η εποικοδομητική συνεργασία των δύο παραγόντων, σχολείου και οικογένειας, πρέπει να είναι συνεχής, ειλικρινής και ανεμπόδιστη, βεβαίως μέσα στα πλαίσια του αλληλοσεβασμού που επιβάλλουν οι διατάξεις του νόμου και ο θεσμικός τους ρόλος, ο οποίος είναι διακριτός. Η συμβολή των δύο αυτών παραγόντων, σχολείου και οικογένειας κρίνεται πολύ σημαντική, ώστε από κοινού να συμβάλλουν στην ψυχοσωματική εξέλιξη, τον πλουτισμό των γνώσεων, τη συναισθηματική ανάπτυξη, τη σωματική υγεία και τη διαμόρφωση ισχυρών χαρακτήρων των μαθητών.

Η εμπιστοσύνη του παιδιού στο σχολείο ενισχύεται από τη θετική στάση των γονέων/κηδεμόνων προς το σχολείο και τον εκπαιδευτικό. Οι γονείς πρέπει να εμπιστεύονται τους εκπαιδευτικούς του παιδιού τους και να το προτρέπουν να τους εμπιστευτεί και το ίδιο. Καθώς η σχέση μαθητή-εκπαιδευτικού είναι πάνω απ' όλα σχέση εμπιστοσύνης, είναι προς όφελος του παιδιού να μη διαταράσσεται αυτή η σχέση από τυχόν παρερμηνείες και διακίνηση πληροφοριών για κάποιο θέμα, χωρίς να έχει προηγηθεί επικοινωνία-συνεργασία με το σχολείο για το θέμα αυτό, προς διαλεύκανση των λεπτομερειών, πιθανή άρση παρεξηγήσεων και χάραξη κοινής στρατηγικής αντιμετώπισης του προβλήματος, πάντα σε πνεύμα παιδαγωγικής αντιμετώπισης και κατάλληλης προσέγγισης.

Για οποιοδήποτε ζήτημα προκύπτει ή για ό,τι προβληματίζει τους γονείς μαθητή, θα πρέπει να απευθύνονται πρωτίστως στους διδάσκοντες εκπαιδευτικούς του τμήματος, οι οποίοι/ες έχουν καλύτερη γνώση κι εποπτεία όλων των ζητημάτων που αφορούν στην παρουσία των μαθητών κατά τις ώρες λειτουργίας του σχολείου και είναι οι πλέον αρμόδιοι/ες για να δώσουν διευκρινίσεις ή και λύσεις. Σε περίπτωση που το πρόβλημα παραμένει και υπάρχει αδυναμία αλληλοκατανόησης κι εμμονή σε αντικρουόμενες απόψεις, ενημερώνεται ο διευθυντής του Σχολείου, κι επιδιώκεται να δοθεί η κατάλληλη για την περίπτωση λύση. Αν το πρόβλημα είναι σοβαρό και υπάρχει αδιέξοδος, ο διευθυντής του σχολείου έχει την ευχέρεια ν' απευθυνθεί και σε άλλους υπηρεσιακούς παράγοντες (κ. Δ/ντή Α/θμιας Εκπ/σης Αχαΐας, κ. Σύμβουλο Εκπ/σης, 1^ο ΚΕΔΑΣΥ Αχαΐας), ώστε να υπάρξει τελική διευθέτησή του.

Επισημαίνεται ότι κανένας ενήλικας δεν έχει δικαίωμα να επιπλήττει ή να νουθετεί άλλο παιδί εκτός της οικογένειάς του στον χώρο του σχολείου ή κατά την προσέλευση και αποχώρηση των μαθητών/τριών.

II. Διαδικασίες ενημέρωσης κι επικοινωνίας σχολείου και γονέων/κηδεμόνων

Σύμφωνα με τις κείμενες διατάξεις, οι όποιες συναντήσεις για ενημέρωση των γονέων/κηδεμόνων με τους εκπαιδευτικούς προγραμματίζονται με απόφαση του Συλλόγου Διδασκόντων:

- ✓ Στην αρχή του διδακτικού έτους, όπου λαμβάνει χώρα ενημέρωση για ζητήματα που αφορούν στην εύρυθμη λειτουργία του σχολείου
- ✓ Μια φορά τουλάχιστον το μήνα σε προκαθορισμένη από τον/την εκπαιδευτικό του τμήματος ημέρα και ώρα, για θέματα που αφορούν στην αγωγή και πρόοδο των μαθητών/μαθητριών
- ✓ Κάθε φορά που ο/η εκπαιδευτικός της τάξης κρίνει αναγκαία μια έκτακτη συνάντηση
- ✓ Κατά την επίδοση του Ελέγχου προόδου ανά τρίμηνο: εντός δέκα (10) ημερών από τη λήξη του τριμήνου, πραγματοποιείται παιδαγωγική συνάντηση του/της εκπαιδευτικού της τάξης με τους

γονείς/κηδεμόνες των μαθητών/μαθητριών, προκειμένου να ενημερωθούν για την πρόοδο των παιδιών τους

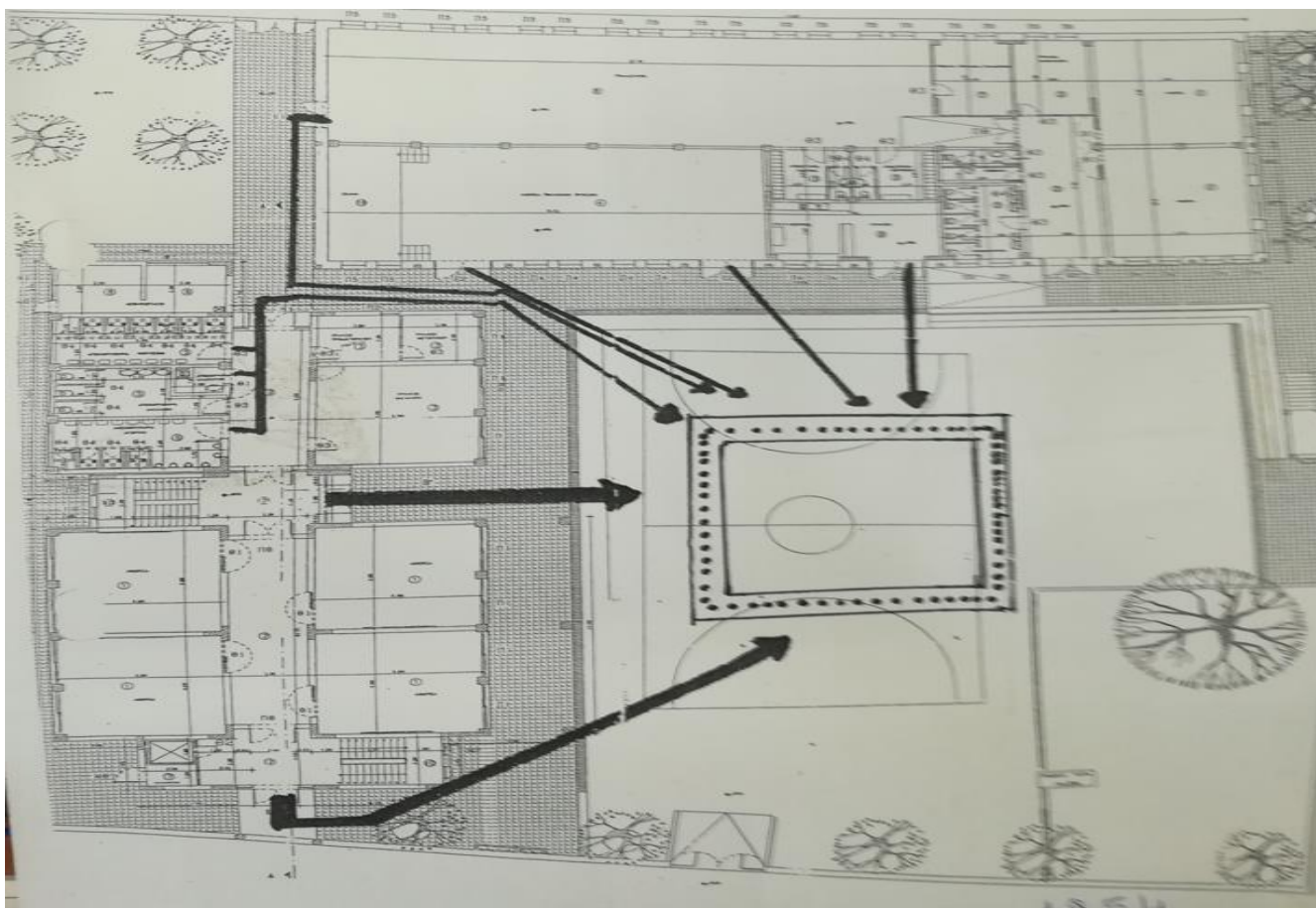
- ✓ Κατά την ολοκλήρωση του σχολικού έτους για τους τίτλους προόδου-σπουδών.

Οι ημέρες και οι ώρες που έχει ενημέρωση κάθε εκπαιδευτικός αναρτώνται στην ιστοσελίδα του σχολείου και κοινοποιούνται στους γονείς.

Οι γονείς/κηδεμόνες οφείλουν να επικαιροποιούν τα στοιχεία επικοινωνίας τους (διεύθυνση κατοικίας, τηλέφωνα επικοινωνίας, email) και να ενημερώνουν άμεσα τους εκπαιδευτικούς για κάθε αλλαγή, ώστε το σχολείο να έχει τα ισχύοντα τηλέφωνα τους και τις έγκυρες ηλεκτρονικές διευθύνσεις τους για την αποστολή ενημερωτικών σημειωμάτων, βεβαιώσεων/υπεύθυνων δηλώσεων για τη συμμετοχή σε εκπαιδευτικές επισκέψεις ή την παρακολούθηση εκπαιδευτικών θεαμάτων.

Επίσης, οι γονείς/κηδεμόνες καλό είναι να επισκέπτονται την ιστοσελίδα του Σχολείου (<http://64dim-patras.ach.sch.gr>) και να ενημερώνονται υπεύθυνα και γρήγορα για τα θέματα του Σχολείου.

Τέλος, οι γονείς/κηδεμόνες θα πρέπει να έχουν φροντίσει είτε οι ίδιοι ή πρόσωπα που έχουν εξουσιοδοτήσει να είναι άμεσα διαθέσιμοι για επικοινωνία σε έκτακτες περιπτώσεις.



Εικόνα 1. : Κάτοψη του σχολείου που παρουσιάζει τον χώρο διαφυγής σε περίπτωση σεισμού.

III. Σύλλογος Γονέων και Κηδεμόνων

Οι γονείς/κηδεμόνες των μαθητών και μαθητριών κάθε Σχολείου συγκροτούν τον Σύλλογο Γονέων & Κηδεμόνων, που φέρει την επωνυμία του σχολείου και συμμετέχουν αυτοδίκαια σε αυτόν.

Ο Σύλλογος Γονέων & Κηδεμόνων είναι ένας σημαντικός θεσμός, αποτελεί αναπόσπαστο μέρος της Σχολικής Κοινότητας και για αυτό κρίνεται σημαντική η συμμετοχή όλων των γονέων/κηδεμόνων. Βρίσκεται σε άμεση συνεργασία με τον διευθυντή και τον Σύλλογο Διδασκόντων του σχολείου.

Με τις ενέργειές του συμβάλλει την απρόσκοπτη λειτουργία του σχολείου, σέβεται την παιδαγωγική του αυτονομία, στηρίζει και αναδεικνύει την αναβάθμιση του σχολικού χώρου και γενικά στέκεται αλληλέγγυος σε πρωτοβουλίες που προάγουν την ποιοτική βελτίωση του παρεχόμενου παιδαγωγικού έργου.

IV. Η σημασία της σύμπραξης όλων

Ένα ανοιχτό, συνεργατικό, συμπεριληπτικό και δημοκρατικό Σχολείο έχει ανάγκη από τη σύμπραξη όλων μαθητών/μαθητριών, εκπαιδευτικών, διευθυντή, Συλλόγου Γονέων και Κηδεμόνων, Σχολικής Επιτροπής, Τοπικής Αυτοδιοίκησης, για να επιτύχει στην αποστολή του.

5. Πολιτική προστασίας του σχολείου από πιθανούς κινδύνους

I. Αντιμετώπιση έκτακτων αναγκών

Οι φυσικές καταστροφές παρουσιάζουν αυξητική τάση τα τελευταία χρόνια με ποικίλες συνέπειες στο ανθρωπογενές περιβάλλον. Οι σχολικές μονάδες, ως λειτουργικοί χώροι φιλοξενίας και δραστηριοποίησης ευάλωτης ομάδας του πληθυσμού, απαιτούν αυξημένο βαθμό ετοιμότητας έναντι των κινδύνων αυτών.

Για την προστασία από σεισμούς και συνοδά φυσικά φαινόμενα επικαιροποιείται ετησίως το Σχέδιο Μνημονίου Ενεργειών για τη διαχείριση του Σεισμικού Κινδύνου και το Μνημόνιο ενεργειών για τη διαχείριση πυρκαγιών, ακραίων καιρικών φαινομένων, τεχνολογικών καταστροφών και ΧΒΡΠ περιστατικών και υλοποιούνται ασκήσεις ετοιμότητας κατά τη διάρκεια του σχολικού έτους.

Ο διευθυντής του σχολείου, στην αρχή του σχολικού έτους και σε συνεργασία με τον Σύλλογο Διδασκόντων, προβαίνει σε όλες τις απαιτούμενες ενέργειες που προβλέπονται για την αντιμετώπιση των έκτακτων αναγκών εντός του σχολικού χώρου. Επίσης ενημερώνουν τους μαθητές/μαθήτριες για τους βασικούς κανόνες και τρόπους αντίδρασης κατά την εκδήλωση των φαινομένων αυτών.

Τέλος, σε καταστάσεις πανδημίας ή ακραίων-επικίνδυνων φαινομένων ο διευθυντής, οι εκπαιδευτικοί, μαθητές/μαθήτριες, γονείς/κηδεμόνες οφείλουν να συμμορφώνονται και να ακολουθούν τις οδηγίες που εκδίδουν οι εκάστοτε αρμόδιοι φορείς/υπηρεσίες: π.χ. ΕΟΔΥ, ΥΠΑΙΘ, Υπουργείο Πολιτικής Προστασίας, κ.λπ., για την εύρυθμη λειτουργία της σχολικής μονάδας και την ασφάλεια των μελών της.

II. Χώρος συγκέντρωσης σε περίπτωση ανάγκης

Οι χώροι συγκέντρωσης σε περίπτωση ανάγκης περιλαμβάνονται στο σχέδιο έκτακτης ανάγκης που επισημοποιείται με την έναρξη της σχολικής χρονιάς (βλ. εικόνα 1).

III. Ειδικό σχέδιο αποχώρησης λόγω έκτακτων συνθηκών

Σε περίπτωση έκτακτης ανάγκης, για την ασφάλεια των παιδιών χέικαταρτιστεί σχέδιο διαφυγής, το οποίο έχει αναρτηθεί στους χώρους του Σχολείου, και πραγματοποιούνται ασκήσεις ετοιμότητας.

6. Εσωτερικός Κανονισμός Λειτουργίας – Διαδικασίες διασφάλισης της εφαρμογής του

Ο Εσωτερικός Κανονισμός Λειτουργίας επικαιροποιείται ετησίως, μέσω της προβλεπόμενης από τον νόμο συμμετοχικής διαδικασίας όλων των μελών της σχολικής κοινότητας, έτσι ώστε να συμπεριλαμβάνει νέες νομοθετικές ρυθμίσεις, να ανταποκρίνεται στις αλλαγές των συνθηκών λειτουργίας του Σχολείου και τις, κατά καιρούς, αποφάσεις των αρμόδιων συλλογικών οργάνων του.

Ο κοινά συμφωνημένος Εσωτερικός Κανονισμός Λειτουργίας βασίζεται στην ισχύουσα νομοθεσία και στις σύγχρονες παιδαγωγικές και διδακτικές αρχές. Η τήρησή του από τους μαθητές/τις μαθήτριες, τους/τις εκπαιδευτικούς και τους γονείς/κηδεμόνες, με αμοιβαίο σεβασμό στον διακριτό θεσμικό ρόλο τους, ώστε να έχει πληρότητα, γενική αποδοχή κι εφαρμογή, αποτελεί προϋπόθεση της εύρυθμης λειτουργίας του σχολείου. Είναι το θεμέλιο πάνω στο οποίο μπορεί το σχολείο να οικοδομήσει για να πετύχει τους στόχους και το όραμά του.

Θέματα που ανακύπτουν και δεν προβλέπονται από τον Εσωτερικό Κανονισμό Λειτουργίας, αντιμετωπίζονται κατά περίπτωση από τον διευθυντή του σχολείου και τον Σύλλογο Διδασκόντων, καθώς και από τον Συντονιστή Εκπαιδευτικού Έργου, σύμφωνα με τις αρχές της παιδαγωγικής επιστήμης και την εκπαιδευτική νομοθεσία, σε πνεύμα συνεργασίας με όλα τα μέλη της σχολικής κοινότητας.

Ο Εσωτερικός Κανονισμός Λειτουργίας ισχύει για ένα σχολικό έτος. Οι γονείς/κηδεμόνες των μαθητών και μαθητριών ενημερώνονται ηλεκτρονικά σχετικά με τον Κανονισμό του σχολείου._

Για το παρόν συντάχθηκε η υπ' αριθμόν «Πράξη 3-08/9/2023», η οποία, αφού γράφτηκε και διαβάστηκε, εγκρίνεται από τον σύλλογο διδασκόντων και το σχολικό συμβούλιο .

Πάτρα, 5 Οκτωβρίου 2023



Εγκρίνεται	
Ο Σύμβουλος Εκπαίδευσης	Ο Διευθυντής Π.Ε. Αχαΐας
<p style="text-align: center;">Ζάγκος Γεώργιος Ημερομηνία:</p>	<p style="text-align: center;">Δρ. Κλάδης Νικόλαος Ημερομηνία:</p>